

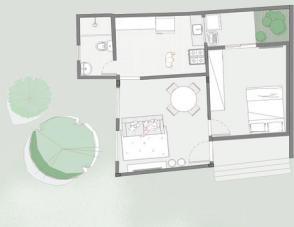
## Projeto de Regularização do Morro da Cocada Ana Beatriz Jardim, João Folly, Lilian Costa, Igor Gonçalves, Matheus Rodrigues, Raquel Moreira, Tiago Alvarenga e Vanessa Cortez Brasil

A atuação do EMAU UNESA/ LABHAB busca, a partir de proposições de ATHIS e de parcerias de fomento, alcançar dois de seus principais objetivos: o entendimento do direito universal à moradia digna e a discussão a respeito da vivência e das práticas da arquitetura pelos alunos, a partir de um compromisso com a realidade social. Segundo o CAU/BR, ATHIS são todos os serviços técnicos necessários que garantem às famílias de baixa renda o direito à moradia digna. O conceito de "casa-lar" (Moser, 2016, p. 02) mostra que as relações morador - casa excedem a definição funcional de habitat assumindo um significado mais profundo de lar - a edificação da vida do indivíduo dentro do espaço. Além disso, a casa de acordo com Bachelard (1993, p. 197 - 200) é abrigo, a proteção, o local onde as suas lembranças, memórias e valores da intimidade vivem, de forma que ao compreender o habitar na casa, aprende-se a morar em si próprio. Através das questões da arquitetura e subjetividade, o projeto apresentado parte dessa ótica ao oferecer Assistência Técnica na execução de projetos pré-executivos para reformar as habitações dos moradores do Morro da Cocada, localizado no bairro Badu - Niterói. Há pouca informação documentada sobre o Morro da Cocada, grande parte do acervo foi levantado in loco. Nesse sentido a

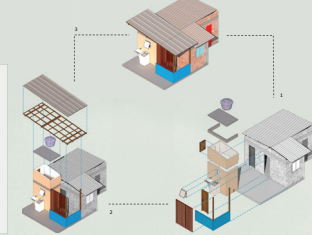
metodologia de trabalho buscou inicialmente realizar um walkthrough - passeio ou entrevista acompanhada - pela comunidade e posteriormente partiu para a escala social e da casa. Um aspecto considerado foi a memória do local, que a partir de fotos, ajudou a entender suas especificidades, além de nos orientar na relação entre o espaço urbano e os espaços arquitetônicos, estes alvos de nossa intervenção. A atenção ao atendimento de demandas sociais surge à priori já na análise prévia dos possíveis candidatos às reformas das casas: parâmetros de cunho social são utilizados para tal, sendo consideradas prioridades aquelas famílias que possuem idosos, ou crianças, que tem somente uma mulher como responsável pelo sustento familiar, com déficit habitacional ou com pessoas que sofrem de alguma enfermidade ou necessitam de algum cuidado especial. Dessa forma, a equipe buscou aliar aspectos técnicos com o conceito de "lugar" (Tuan, 1983, p.83), que propõe um dinâmica de transformação de um espaço para um lugar através do desenvolvimento de afetividade a partir da experiência do usuário, projetando assim lares e experiências e ao invés de apenas uma casa.



CASA 03



CASA 28



A metodologia parte de uma adaptação do processo projetual para adequá-lo a três parâmetros iniciais: as necessidades e perfis das famílias, as questões técnico-constructivas levantadas como primordiais e os recursos disponíveis para reforma. Posteriormente são criadas estratégias, buscando-se ferramentas e diretrizes de abordagem que ajam, a partir do projeto dos espaços e no encontro com soluções constructivas, na formulação da melhor solução para aquela determinada casa. Além disso, alguns aspectos tiveram prioridade como estrutura, cobertura, condições de ventilação e iluminação mínimas e áreas molhadas. A casa número 03 foi uma das primeiras casas assistidas nessa

iniciativa. Como a maioria das casas vizinhas, o imóvel não possui banheiro e cozinha, a casa e acima do nível da rua em mais de 70cm e não possui escada para acesso. Além de nos atentarmos para solucionar as questões de precariedade que foram analisadas na casa como a condição do telhado, das alvenarias e questões de instalações elétricas e hidráulicas, buscamos atender um dos pedidos da dona: uma sala. Com isso propomos a construção de um novo cômodo que dá acesso a nova área de serviço com prisma de ventilação e jardim, viabilizando realocar o quarto para a sala ser no ponto central e a frente da edificação.

O imóvel em questão pertence a uma senhora que vive com seu filho de 12 anos no terreno no qual também encontram-se as residências de sua mãe e seus irmãos. A principal problemática identificada é a falta de um banheiro, atualmente eles utilizam o sanitário na casa de seus familiares/vizinhos e ao projetar este cômodo busca-se oferecer dignidade para essa mãe e filho. Além das instalações hidráulicas, outros aspectos também foram contemplados como um novo layout interno, novo cobertura na parte frontal da casa e instalações elétricas para melhoria habitacional. Destacam-se algumas soluções projetuais como a implantação do banheiro - área de serviço externa e uma varanda abaixo da nova

cobertura proposta. Para criar privacidade aos moradores foram inseridas ripas de madeira sobre uma mureta, que também auxiliam na sustentação do telhado. Contudo, infelizmente o orçamento possui suas limitações e não foi possível intervir sobre o cômodo que futuramente seria um quarto. Com as intervenções projetadas almeja-se trazer mais conforto térmico, estético, melhores condições de iluminação e ventilação, além de executar o tão sonhado banheiro, auxiliando neste processo de segurança, familiaridade e dignidade.



Imagem: Perspectiva da Casa 03